



ADRODDIAD I FWRDD TYFU CANOLBARTH CYMRU

11 Mawrth 2022

TEITL:	Achos Busnes y Rhaglen Ddigidol
AWDUR:	Dave Owen, Rheolwr Rhaglen Ddigidol

1. Diben yr Adroddiad

- 1.1. Diben yr adroddiad hwn yw rhoi diweddariad i aelodau'r bwrdd ar ddatblygiad Achos Busnes y Rhaglen Ddigidol hyd yma, ac mae'n gofyn am gefnogaeth Bwrdd Tyfu Canolbarth Cymru (TCC) i fandadu ei ddatblygiad pellach i gefnogi'r gwaith o gyflawni Bargen Twf Canolbarth Cymru.

2. Y Penderfyniad(au) a Geisir

Gofynnir am y penderfyniadau canlynol gan Fwrdd TCC:

- 2.1 Nodi'r cynnydd a'r datblygiadau hyd yma wrth ystyried y dogfennau atodedig mewn perthynas â'r Rhaglen Ddigidol.
- 2.2 Mandadu datblygiad ffurfiol pellach Achos Busnes y Rhaglen Ddigidol ac archwilio ymhellach brosiectau posibl fel rhan o'r rhaglen.
- 2.3 Mandadu sefydlu Bwrdd y Rhaglen Ddigidol a threfniadau llywodraethu ac adrodd priodol gyda'r Grŵp Rheoli (Bwrdd Portffolio).

3. Diben Achos Busnes y Rhaglen

- 3.1 Mae Achos Busnes y Rhaglen (Atodiad 1) yn nodi'r ystyriaethau ar gyfer datblygu cronfeydd Bargen Twf y Rhaglen Ddigidol, ac mae'n darparu rhestr o ymyriadau a phrosiectau posibl i'w hystyried ar gyfer datblygu a chyflawni dros gyfnod y Rhaglen a'r Fargen Twf.
- 3.2 Mae Achos Busnes y Rhaglen yn nodi bod buddsoddiad ac ansawdd y Seilwaith Digidol ar ei hôl hi ar hyn o bryd yn y Canolbarth o gymharu ag ardaloedd eraill ac y bydd y rhanbarth yn parhau i brofi diffygion yn narpariaeth y seilwaith digidol heb ymyrraeth.
- 3.3 Mae Achos Busnes y Rhaglen yn disgrifio'r uchelgeisiau economaidd a'r themâu digidol a amlinellir yn "Gweledigaeth ar gyfer Tyfu Canolbarth Cymru" ac mae'n darparu achos dros ymyriad gan Tyfu Canolbarth Cymru (TCC) i gyflymu'r buddsoddiad mewn cysylltedd digidol ar draws y rhanbarth.

- 3.4 Nodwyd achos cryf dros newid, oherwydd heb unrhyw ymyrraeth gan y sector cyhoeddus, bydd cysylltedd a chapasiti yn syrthio ymhellach ar ei hôl hi o gymharu â'r lefelau gofynnol dros y blynyddoedd nesaf wrth i'r galw a'r ddibyniaeth ar dechnoleg ddigidol gynyddu.
- 3.5 Er gwaethaf cyllid sylweddol posibl, mae Achos Busnes y Rhaglen yn awgrymu y bydd cyllideb yn brin yn y Canolbarth. Mae maint y broblem ddigidol yn gofyn am fuddsoddiad o dros £200m i'w datrys yn llwyr, gyda'r rhaglen ddigidol wedi'i chyfyngu i tua £11m o gronfeydd y Fargen Dwf. Felly, dylai ymyriadau ganolbwyntio ar feysydd lle gallant sicrhau'r effaith fwyaf i'r rhanbarth, gan lywio a chefnogi buddsoddiadau eraill.
- 3.6 Y blaenoriaethau cyntaf, felly, yw cysylltedd sefydlog a symudol. Fel yr amlygwyd yn y ddogfen Gweledigaeth ar gyfer Canolbarth Cymru, mae'r rhain yn cael effaith sylfaenol ar effeithiolrwydd ein heconomi ac felly'n hollbwysig o ran caniatáu i fusnesau dyfu a ffynnu. Hefyd, maen nhw'n sylfeini ar gyfer mathau eraill o seilwaith digidol.

4. Cynnydd hyd yma

- 4.1 Ers mis Mawrth 2021, comisiynwyd Spirit Public Sector i roi cymorth a chynghor technegol i'r tîm wrth ddatblygu a chwblhau Achos Busnes y Rhaglen i baratoi ar gyfer Cytundeb Terfynol y Fargen. Mae'r comisiwn wedi'i rannu'n ddau gam, cwmpasu a dichonoldeb, gydag amcanion pob cam wedi'u hamlinellu isod.

4.2 Cam 1 (Cwmpasu):

- Cwmpasu ymyriadau posibl a fydd yn gwella cysylltedd digidol y Canolbarth yn aruthrol.
- Cymhwyso Canllawiau'r Trysorlys (Model Busnes 5 Achos), i gynghori ac ystyried yr elfennau allweddol a fyddai'n ffurfio achos strategol.
- Ystyried y prif faterion i'w cynnwys yn yr Achos Economaidd; wrth bennu ffactorau llwyddiant critigol a rhestr hir gychwynnol o ymyriadau.
- Dangos sut y gall buddsoddiad ychwanegol gan y Llywodraeth gefnogi amcanion y rhanbarthau o fewn y thematig digidol.

4.3 Cam 2 (Dichonoldeb)

- Datblygu ymhellach yr ymyriadau a nodwyd yng nghanam 1 a datblygu'r Achos Economaidd drwy bennu'r Ffordd Ymlaen a Ffefrir.

- Cynnal astudiaeth ddichonoldeb fanwl a sefydlu rhaglen/prosiectau o'r Ffordd Ymlaen a Ffeirir.
- 4.4 Datblygwyd drafft terfynol o Achos Busnes y Rhaglen ac mae wedi derbyn adborth gan y Grŵp Llywio Digidol a Grŵp Rheoli TCC. Sefydlwyd y Grŵp Llywio Digidol er mwyn cwmpasu'r rhaglen gynharach, yn cynnwys rhanddeiliaid allweddol a sefydliadau partneriaid.
- 4.5 Er bod rhestr gynhwysfawr o ymyriadau posibl wedi'u datblygu, mae dau brosiect wedi'u nodi ar hyn o bryd fel prosiectau 'cam cyflym ymlaen' drwy ddatblygu Achos Busnes y Rhaglen a chânt eu hystyried ymhellach ar ôl sefydlu Bwrdd y Rhaglen Ddigidol ac y bydd cyllid ar gael.
- 4.6 Nod prosiect cyntaf arfaethedig 'y cam cyflym ymlaen', Safleoedd Cyflogaeth Strategol, yw ceisio cyflymu'r ddarpariaeth ffeibr i gartrefi a safleoedd cyflogaeth strategol yn rhanbarth y Canolbarth, a thrwy hyn, darparu gwasanaethau gwell i fusnesau er mwyn hwyluso mwy o dwf economaidd.
- 4.7 Nod yr ail, sy'n canolbwyntio ar gyflymu gwasanaethau cysylltedd ffeibr i gynifer o safleoedd tai cymdeithasol â phosibl yn rhanbarth y Canolbarth, yw darparu cyfleusterau gwell i denantiaid a chynyddu cyfleoedd cyflogaeth unigol yn y farchnad ddigidol, gan hybu a hwyluso mwy o dwf economaidd.
- 4.8 Byddai'r ddau brosiect yn gweithredu fel prosiectau 'hyb' a fydd yn cefnogi'r effaith o ledaenu, gan ddarparu'r cyswllt a'r buddiannau nid yn unig i'r safle dan sylw ond hefyd i safleoedd eraill y mae'r cyswllt ffeibr yn pasio drwyddynt ac yn darparu cyfleoedd i gyflenwyr adeiladu'n haws o'r ardaloedd hyn.
- 4.9 Bydd penderfyniadau am ddatblygu ymyriadau posibl yn cael eu hystyried gan Fwrdd y Rhaglen Ddigidol, ac yn destun craffu ganddynt, ac yn cael eu datblygu drwy'r broses lywodraethu y cytunwyd arni.

5. Ystyriaethau Allweddol Achos Busnes y Rhaglen

- 5.1 Cyflymu darpariaeth seilwaith digidol yn y Canolbarth yw prif amcan y rhaglen. Gan nad yw seilwaith digidol eang o ansawdd uchel yn debygol o gael ei ddarparu yn y Canolbarth yn gyflym iawn, mae'n hollbwysig bod TCC yn nodi'r ymyriadau sy'n darparu neu'n hwyluso mwy o fuddsoddiad uniongyrchol, yn ysgogi'r galw, ac yn cyflymu'r gwaith o adeiladu seilwaith digidol er mwyn atal y rhanbarth rhag syrthio ymhellach ar ei hôl hi.
- 5.2 Mae Achos Busnes y Rhaglen yn ystyried pedwar cwestiwn allweddol mewn perthynas ag ymyriad TCC:
- Beth yw'r rhwystrau i well Seilwaith Digidol?

- Pam y dylai TCC ei hun ymyrryd?
- Pa lefel o ymyriad y dylai TCC ei gwneud?
- Sut bydd yr ymyriadau'n gweithio a pha adnoddau fydd eu hangen – sut bydd cyllid y Fargen Twf yn cael ei ddefnyddio i sicrhau'r dylanwad mwyaf yn y rhanbarth.

- 5.3 Cyn nodi pam a sut y dylai cytundeb Twf TCC ymyrryd â'r mater, mae Achos Busnes y Rhaglen yn meithrin dealltwriaeth gadarn o'r cyd-destun strategol yn gyntaf, darpariaeth bresennol y seilwaith digidol, gan gynnwys y lefelau cysylltedd ar hyn o bryd, amodau'r farchnad, a'r gweithgareddau sydd ar y gweill ar hyn o bryd i fynd i'r afael â darpariaeth y seilwaith digidol.
- 5.4 Mae Achos Busnes y Rhaglen yn disgrifio sut y gellir mynd i'r afael â'r heriau drwy ymyriadau wedi'u targedu, er mwyn denu buddsoddiad i'n rhanbarth a chyflymu darpariaeth cysylltedd digidol i gefnogi uchelgeisiau'r Fargen Twf.
- 5.5 Mae Achos Busnes y Rhaglen yn ystyried ein mentrau presennol ein hunain, a mentrau cenedlaethol, rhanbarthol a lleol eraill sy'n bodoli'n barod i nodi bylchau yn y ddarpariaeth. Mae'n nodi lle mae'r Fargen Twf yn y sefyllfa orau i ymyrryd a'r camau y gall Bwrdd TCC eu cymryd i wneud y defnydd gorau o arian cyhoeddus i ddod â'r cysylltedd sydd ei angen yn y Canolbarth. Y nod yw ategu rôl cyrff eraill o ran sicrhau newidiadau ac osgoi dyblygu gwaith.
- 5.6 Mae Achos Busnes y Rhaglen yn nodi rhestr hir o opsiynau ar gyfer ymyriad TCC, a model i nodi'r lefel a'r math mwyaf priodol o ymyriad i wneud y mwyaf o'r Enillion ar Fuddsoddiad ar gyfer Bargaen Twf Canolbarth Cymru. Mesurir y Rôl hon yn bennaf ar sail y cynnydd sylweddol i Werth Ychwanegol Gros rhanbarthol. Mae hefyd yn defnyddio buddiannau cymdeithasol, iechyd a lles fel cyfeirbwyntiau ac yn nodi rhai dangosyddion procsi ar gyfer llwyddiant, gan dynnu sylw hefyd at ganlyniadau ehangach eraill y bydd buddsoddiad yn eu cefnogi.
- 5.7 Mae Achos Busnes y Rhaglen yn disgrifio cost a budd yr ymyriad TCC arfaethedig, ac yn nodi dull cyflawni strwythuredig, lefel uchel i sicrhau bod prosiectau'n cael eu cwmpasu, eu cyfiawnhau a'u rheoli'n effeithiol.

6. Amcanion buddsoddi

- 6.1 Fel yr awgrymwyd, y prif sbardun ar gyfer gwell cysylltedd digidol yw perfformiad economaidd, a fesurir yn y bôn drwy gynnydd mewn Gwerth Ychwanegol Gros (GVA). Trwy ddarparu seilwaith digidol o ansawdd gwell, sy'n fwy eang ac sy'n well o ran gwerth, bydd y rhaglen ddigidol yn helpu i ddatblygu addysg a sgiliau, yn caniatáu i fwy o fusnesau leoli a thyfu, yn cynyddu cyfleoedd cyflogaeth cynaliadwy, ac yn creu economi mwy ffyniannus a chytbwys i'r Canolbarth.
- 6.2 Mae'n hanfodol bod y buddsoddiad a wneir dan y thema Blaenoriaeth Twf Digidol yn canolbwyntio ar sbarduno'r cynnydd hwn mewn GVA. Felly, dyma Amcanion Buddsoddi Achos Busnes y Rhaglen:

- Cynyddu cyfraniad y buddsoddiad cyhoeddus/preifat presennol mewn seilwaith digidol £100m i ddarparu Rôl o £180m erbyn 2030 (gan ddenu buddsoddiad, sicrhau enillion economaidd).
- Cyrraedd targed o 80% o'r signal data symudol 4G awyr agored gan bob cwmni erbyn diwedd 2026 (signal a chyflymiad).
- Cyflawni targed o 60% o signal ffeibr llawn erbyn diwedd 2026 (signal a chyflymiad).
- Cyrraedd targed o 98% o ddarpariaeth cyflym iawn erbyn diwedd 2026 (signal a chyflymiad).

7. Buddiannau ychwanegol

7.1 Mae Gwell Seilwaith Digidol yn cael ei ystyried fel cam i sbarduno twf economaidd drwy alluogi amrywiaeth o ganlyniadau i ddefnyddwyr busnes a domestig, megis costau is, mwy o gyfleoedd gwaith, a mwy o swyddi mwy medrus.

7.2 Yn fras, mae gan ddarpariaeth cysylltedd digidol dri math o fuddiannau perthnasol:

- Buddiannau Cymdeithasol - Ansawdd bywyd, cydlyniant cymdeithasol, buddiannau iechyd, amgylcheddol ac eraill nad ydynt fel arfer yn cael eu mesur yn ariannol.
- Buddiannau Economaidd - Buddiannau sy'n cyfrannu at dwf GVA.
- Buddiannau Effeithlonrwydd y Sector Cyhoeddus - Gwerth cysylltedd cyflymach a mwy dibynadwy i'r sector cyhoeddus ar gyfer ei adeiladau ei hun.

7.3 Fodd bynnag, nid yw Seilwaith Digidol ar ei ben ei hun yn uniongyrchol gyfrifol am gyflawni'r buddiannau sy'n gysylltiedig â'r defnydd hwnnw, gan fod llawer o ffactorau eraill yn cyfrannu at hyn hefyd. Cydnabyddir ei bod hi'n anodd priodoli buddiannau economaidd-gymdeithasol yn uniongyrchol i ddarpariaeth seilwaith digidol well. Serch hynny, mae'n rhesymol disgwyl gweld buddiannau economaidd.

8. Ymyriadau

8.1 Mae'n hollbwysig bod TCC yn gallu ymateb i amgylchedd ffrwd ddigidol sy'n newid yn barhaus gan gynnwys ymddygiad defnyddwyr, y farchnad, cynlluniau'r llywodraeth, a mentrau presennol ac arfaethedig a fydd yn parhau i esblygu. Mae angen i'r model ymyriad fod yn hyblyg iawn ac yn ffordd o reoli ein hymateb heb gyfyngu ar ein gweithredoedd, yn unol â natur technoleg ddigidol.

- 8.2 Mae angen i'r opsiynau a nodwyd ganiatáu i'r rhaglen amrywio dulliau ymyrryd i fodloni'r amodau ar adegau penodol. Mae angen i'r model ystyried y ffaith nad yw un ymyriad unigol yn debygol o fod yn effeithiol. Bydd angen i TCC bob amser gael mynediad at amrywiaeth o offer i'w defnyddio mewn ffyrdd gwahanol, ac mewn lleoliadau gwahanol i fodloni gofynion a blaenoriaethau sy'n newid.
- 8.3 Nodwyd rhestr gychwynnol o 90 a mwy o brosiectau posibl y gallai TCC eu cyflawni, a bydd llawer ohonyn nhw'n hanfodol. Mae prosiectau'n amrywio o'r rhai sy'n canolbwyntio'n bennaf ar feithrin gweithgarwch, drwy fentrau wedi'u llywio gan bolisiâu a phrosesau, prosiectau ymgysylltu â'r gymuned, a phrosiectau i ddatblygu'r sgiliau i adeiladu seilwaith digidol, neu i alluogi defnyddwyr terfynol i fanteisio ar wasanaethau cysylltedd digidol. Mae'r rhestr hir wedi'i phrofi yn erbyn cyfres o Ffactorau Llwyddiant Critigol (CSFs) i ddewis rhestr fer fwy hylaw a realistig o brosiectau ac opsiynau i'w hystyried.
- 8.4 Bydd y prosiectau a nodwyd yn cael eu harchwilio drwy Fwrdd y Rhaglen Ddigidol ac yn symud ymlaen i Fwrdd TCC drwy Grŵp Rheoli TCC fel y nodir ym mhroses lywodraethu'r Rhaglen.

9. Mathau o Brosiectau

- 9.1 Bydd y prosiectau a nodwyd hyd yma i gyd yn sbarduno'r gwaith o ddarparu seilwaith digidol ar hyd a lled y Canolbarth. Mae'r prosiectau'n perthyn i dri maes gweithgarwch eang fel y gwelir isod. Gan nad yw'r mathau o brosiectau'n gyfyngol i'r naill a'r llall ac yn adlewyrchu prif ffocws y prosiect, mae pob prosiect yn debygol o fod â chyfuniad o elfennau Adeiladu, Galluogi a Sgiliau. Mae'r prosiectau posibl wedi'u nodi dan bob un o'r tri chategori yn y Project TMap sy'n cyd-fynd â'r adroddiad hwn (Atodiad 5).

9.2 Adeiladu

Prosiectau sy'n adeiladu seilwaith newydd yn uniongyrchol, gan gynnwys cloddio pibelli, gosod ffeibr, adeiladu neu ail-bwrpasu mastiau, a chreu neu aildefnyddio asedau eraill. Ar gyfer prosiectau adeiladu, bydd TCC fel arfer yn comisiynu cyflenwr i adeiladu'r seilwaith.

Mae aildefnyddio asedau yn nodwedd o gategori adeiladu prosiectau. Mae'r mentrau hyn yn canolbwyntio ar ddefnyddio asedau'r cyngor fel pibelli, dodrefn stryd, ffasadau adeiladu, polion goleuadau, a gofod toeau, gan sicrhau eu bod ar gael i ddarparwyr eu defnyddio wrth ddarparu seilwaith digidol.

9.3 Galluogi – Proses, Polisiâu ac Ymgysylltu

Galluogi prosiectau i ganolbwyntio ar sefydlu'r mecanweithiau sydd eu hangen i helpu i gyflymu'r gwaith o adeiladu seilwaith digidol, er enghraifft, lliniaru problemau'r ochr gyflenwi drwy ddileu neu leihau rhwystrau defnydd nodweddiadol; a mynd i'r afael â materion yn ymwneud â'r galw drwy godi ymwybyddiaeth o wasanaethau ac annog

newidiadau mewn ymddygiad defnyddwyr, i ysgogi'r galw, er enghraifft drwy annog a helpu preswylfeydd neu fusnesau i wneud cais am grantiau neu gynlluniau talebau.

9.4 Sgiliau

Mae angen prosiectau sgiliau i sicrhau bod y Canolbarth yn gallu manteisio ar yr arbenigedd a'r wybodaeth benodol sydd eu hangen i dyfu ôl troed ein Seilwaith Digidol. Gall hyn gynnwys gweithio gyda chyrrff masnachol neu addysgol i ddatblygu'r wybodaeth peirianeg sifil sydd ei hangen i ddefnyddio'r seilwaith digidol, ynghyd â datblygu sgiliau ymgysylltu cymunedol mwy meddal.

10. Rheoli

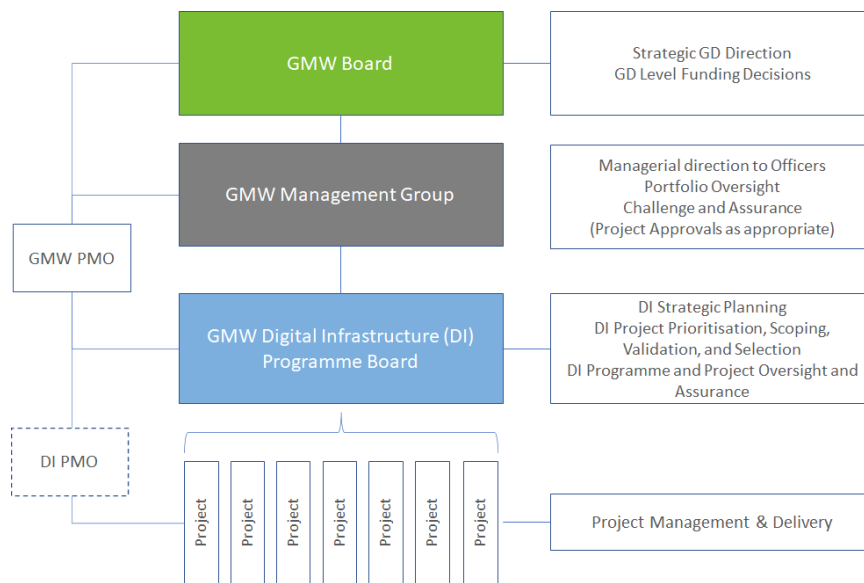
- 10.1 Mae'n debygol iawn y bydd maint y problemau seilwaith i fynd i'r afael â nhw yn fwy o lawer nag adnoddau TCC, ac y bydd yr heriau a'r cyfleoedd mewn perthynas â Seilwaith Digidol yn newid cryn dipyn dros amser. Mae'r rhaglen yn debygol o bara o leiaf 10 mlynedd, gyda lefel yr ymdrech sydd ei hangen a'r math o ymyriadau yn debygol o newid yn sylweddol dros amser - disgwylir i'r cyfnod prysuraf fod yn y 5 mlynedd cyntaf.
- 10.2 Felly, mae'n hanfodol sefydlu rhaglen weithgarwch strwythuredig ond hyblyg i flaenoriaethu a rheoli cynllun gweithredu clir. Bydd angen i'r rhaglen gael ei llywodraethu a'i chyfarparu'n dda, a'i rheoli'n ofalus gan dîm hybrid o swyddogion gwybodus a galluog o bob cwr o bartneriaeth y Fargen Twf, gyda chefnogaeth adnoddau arbenigol 3ydd parti.
- 10.3 Rydym wedi penodi Rheolwr y Rhaglen Ddigidol ac mae bellach yn cyfrannu at gwmpasu a sefydlu'r rhaglen. Mae adnoddau prosiect-penodol eraill yn cael eu nodi wrth i brosiectau gael eu cwmpasu ymhellach. Mae presenoldeb cymorth allanol fel rhan annatod o'r model adnoddau sy'n golygu bod modd llenwi bylchau sgiliau a gwybodaeth wrth geisio adnoddau TCC, a bod modd trosglwyddo gwybodaeth yn fwy effeithiol unwaith y bydd rolau'n cael eu llenwi.
- 10.4 Bydd Bwrdd y Rhaglen yn parhau i fod yn gyfrifol am bob agwedd ar gynllunio a darparu seilwaith digidol TCC, o ran darparu mewnol ac ymgysylltu allanol â chyrrff eraill sydd â diddordeb, neu gyrff cysylltiedig. Caiff ei lywodraethu yn unol â strwythurau rheoli ehangach y Fargen Twf. Mae hyn yn hanfodol fel bod penderfyniadau rhaglenni am gyllid yn adlewyrchu blaenoriaethau eang y Fargen Twf, a'u bod yn cael eu buddsoddi'n effeithiol er mwyn helpu i ddarparu seilwaith digidol eang ledled y Canolbarth.
- 10.5 Drwy hyn, a thrwy lywodraethu ar lefel prosiect ategol, bydd y rhaglen:
 - yn sicrhau cysondeb strategol â gweledigaeth a chynlluniau datblygu economaidd cenedlaethol a lleol, a barn gyffredin ar y dull o ymdrin â seilwaith digidol, yr amcanion yr hoffem eu cyflawni, a'r buddiannau a ddymunir.

- yn sicrhau bod y broses o brynu a chyflenwi seilwaith digidol yn diwallu anghenion busnesau a dinasyddion y Canolbarth, ac yn ystyried cynlluniau cynghorau cyfagos, Llywodraeth Cymru sy'n cynrychioli holl awdurdodau lleol Cymru, Bargeinion Twf eraill a phartïon eraill â buddiant ac sydd ar waith.
- 10.6 Yn ogystal â darparu buddiannau llywodraethu a rheoli clir, bydd rhaglen sefydledig gref ar gyfer seilwaith digidol hefyd yn dod â buddiannau eraill. Mae'n ofyniad allweddol ar gyfer cyllid y Llywodraeth, ac yn elfen ddeniadol i gyflenwyr. Felly, mae'n gwella tebygolrwydd, gwerth ac amseriad ystod o gyllid grant, ac yn cefnogi marchnad fwy gweithredol.
- 10.7 Bydd aelodau o Fwrdd y Rhaglen yn penderfynu pa brosiectau y dylid eu cyflwyno er mwyn bodloni amcanion buddsoddi'r seilwaith digidol a chyfrannu at gyflawni amcanion y portffolio. Bydd Bwrdd TCC yn darparu goruchwyliaeth a sicrwydd i'r penderfyniadau hynny er mwyn helpu i sicrhau cysondeb ac aliniad ar draws y portffolio, gan ddarparu'r rôl werthfawr o roi adborth beirniadol i brofi a herio penderfyniadau a rhesymeg.
- 10.8 Bydd strwythur o'r fath yn sicrhau rhywfaint o ymreolaeth ar lefel rhaglen i ganiatáu i arbenigwyr parth-benodol flaenoriaethu a chytuno ar brosiectau, gan ystyried dibyniaethau a chryfderau cymharol pob prosiect, er mwyn sicrhau bod buddsoddiad yn cael ei dargedu yn y meysydd cywir, yn y drefn gywir.

11. Llywodraethu Rhaglenni

- 11.1 Bydd y Rhaglen yn cael ei llywodraethu gan Fwrdd y Rhaglen Ddigidol. Cyfuniad o swyddogion Adfywio, TGCh a Digidol o Gyngorau Powys a Cheredigion yn ogystal â chynrychiolwyr gwasanaethau cyhoeddus rhanbarthol sy'n gweithredu fel defnyddwyr y seilwaith.
- 11.2 Mae Bwrdd y Rhaglen Ddigidol yn gyfrifol am oruchwyllo a chyflwyno'r Rhaglen Ddigidol a sicrhau ei bod yn cyd-fynd â Gweledigaeth Tyfu Canolbarth Cymru. Bydd y bwrdd yn sicrhau bod modd cyflawni amcanion y Rhaglenni, ac yn adrodd yn rheolaidd i'r grŵp Rheoli a Bwrdd Tyfu Canolbarth Cymru.
- 11.3 I ddechrau, bydd Bwrdd y Rhaglen yn canolbwyntio ar ddatblygu'r achosion busnes y cytunwyd arnynt ac wedyn yn goruchwyllo'r gwaith cyflawni, gan ganolbwyntio'n benodol ar y buddiannau a'r canlyniadau sydd i'w cyflawni.
- 11.4 Cynhelir cyfarfodydd bob mis cyn Cyfarfodydd y Grŵp Rheoli er mwyn rhoi cyfle i gyflwyno diweddariadau ac adroddiadau perthnasol, yn ogystal â cheisiadau cynyddol am gymeradwyaeth a datblygu mandadau'r prosiect. Bydd amlder y cyfarfodydd yn cael ei adolygu wrth i'r rhaglen fynd rhagddi. Fodd bynnag, bydd cyfarfodydd eithriadol yn cael eu trefnu fel bo'r angen ac os yw aelodau'r Bwrdd ar gael.

- 11.5 Nod y strwythur a'r dulliau llywodraethu yw rhoi rhywfaint o ymreolaeth angenrheidiol i Fwrdd y Rhaglen Ddigidol fel y gall gynllunio ac ymateb mewn modd hyblyg ac ystwyth. Bydd yn defnyddio arbenigwyr digidol y rhaglen a'u gwybodaeth i nodi blaenoriaethau, dibyniaethau, a chryfderau cymharol pob prosiect a'u cryfderau o'u cymharu â'i gilydd, yn ogystal â sicrhau bod buddsoddiad yn cael ei dargedu yn y meysydd cywir, yn y drefn gywir.
- 11.6 Er mwyn i Fwrdd y Rhaglen gytuno a chyflwyno argymhellion, bydd o leiaf 50% o'r aelodaeth graidd gan gynnwys yr Uwch Berchennog Cyfrifol (SRO) (neu'r Dirprwy Enwebedig) yn bresennol. Nid ydym yn rhagweld y bydd angen trefniadau pleidleisio ar Fwrdd y Rhaglen, gyda chytundeb yn cael ei gyrraedd drwy gonsensws. Os bydd rhywun yn mynegi barn a safbwyntiau amgen, caiff y rhain eu cofnodi a'u cynnwys mewn unrhyw broses adrodd.
- 11.7 Bydd Bwrdd y Rhaglen Ddigidol yn cael ei sefydlu ar ôl i Achos Busnes y Rhaglen gael ei gymeradwyo ac i'r gwaith manwl o gynllunio rhaglenni ddechrau. Gyda'i gilydd byddant yn darparu dull strwythuredig a disgybledig, ond hyblyg sy'n galluogi'r Rhaglen Ddigidol i ymateb i ofynion newydd a newidiol.
- 11.8 Mae'r model llywodraethu arfaethedig ar gyfer y Rhaglen fel a ganlyn¹:



12. Adnoddau

- 12.1 Er mwyn cyflawni'r buddiannau hyn, rhaid i'r Rhaglen gael digon o adnoddau. Er y bydd y Rhaglen yn defnyddio'r adnoddau presennol yn ystod gwaith arferol, bydd angen adnoddau sylweddol a phenodol i'r Rhaglen hefyd.
- 12.2 Bydd Bwrdd y Rhaglen Ddigidol yn craffu ar y gofyniad adnoddau arfaethedig cyn cyflwyno adroddiad a chais priodol i Fwrdd TCC ar ôl i Achos Busnes y Rhaglen gael ei gymeradwyo.

¹ mae'n cyd-fynd â'r darpariaethau a ganiateir dan Gytundeb Rhyng-Awdurdod 3 a'r trefniadau a nodir yn achos rheoli'r Achos Busnes Portffolio

- 12.3 Mae Achos Busnes y Rhaglen yn disgrifio tîm hybrid o adnoddau mewnol ac allanol. Mae'r dull hwn yn fodel sicr a phrofedig ar gyfer cyflawni'r Fargen Twf arall yn llwyddiannus, a bydd y Rhaglen yn cael ei harwain gan Reolwr Rhaglen llawn amser, gyda chefnogaeth tîm hybrid yn cynnwys Rheolwyr Prosiect mewnol, cymorth gweinyddol a chymorth arbenigol allanol. Bydd y gweithgareddau'n cynnwys casglu data, dylunio a gweithredu caffael, rheoli gweithredu ac ystod eang o dasgau eraill.
- 12.4 Bydd adnoddau mewnol y Rhaglen yn cefnogi'r ystod o weithgareddau sydd eu hangen i sefydlu a gweithredu'r Rhaglen. Bydd y tîm yn sefydlu'r strwythur llywodraethu a rheolaethau'r Rhaglen.
- 12.5 Bydd y tîm yn gwneud rhagor o waith i sefydlu a mesur y gofynion o ran adnoddau. I ddechrau, bydd y Grŵp Rheoli yn ystyried unrhyw ofyniad am adnoddau, cyn gofyn am gymeradwyaeth fel rhan o broses pennu cyllidebau Bwrdd TCC.
- 12.6 Efallai y bydd adegau pan fydd TCC yn defnyddio adnoddau contractwyr i gynyddu capasiti adnoddau, er enghraifft o ran rheoli ac ymgysylltu â phrosiectau. Mae'r model yn darparu mecanwaith ar gyfer adnoddau tymor byr ar gyfer unrhyw weithgareddau sy'n ansicr, ar frys neu dros dro, lle mae'n llai cost-ffeithiol penodi aelod llawn-amser o staff, neu lle nad oes amser i wneud hynny. Felly, mae'r model yn darparu'r gallu, y capasiti a'r hyblygrwydd sydd eu hangen i gyflawni'n llwyddiannus, a gwelwyd ei fod yn gweithio'n dda wrth gynllunio a darparu llawer o raglenni Seilwaith Digidol y sector cyhoeddus.

13. Rheoli Risg

- 13.1 Caiff risgiau a phroblemau eu rheoli drwy'r rhaglen ffurfiol a rheolaethau prosiect gan ddefnyddio Cofrestr Risg, ac yn unol â dull Portffolio TCC.
- 13.2 Datblygwyd Cofrestr Risg ddrafft gan ddefnyddio'r wybodaeth hyd yma. Bwrdd y Rhaglen fydd yn gyfrifol am ddatblygu a monitro pellach, ar ôl ei sefydlu, gyda rheolaeth weithredol gan Reolwr y Rhaglen Ddigidol.
- 13.3 Bydd Risgiau'r Rhaglen yn cael eu sgorio yn unol â'u tebygolrwydd a'u heffaith a byddant yn cael eu huwchgyfeirio yn ôl eu sgôr rhifiadol. Bydd llwybrau uwchgyfeirio yn amrywio yn ôl natur pob risg benodol. Bydd risgiau strategol neu effaith uchel allweddol sy'n effeithio ar neu sy'n gofyn am fewnbwn ar lefel Portffolio yn cael eu codi i Grŵp Rheoli TCC, ac mewn amgylchiadau eithriadol, yn y pen draw i Fwrdd TCC.
- 13.4 Wrth i'r Rhaglen ddatblygu ac wrth i Brosiectau gael eu nodi ar gyfer datblygu achosion busnes, yna bydd trefniadau prosiect dilynol yn cael eu rhoi ar waith, e.e. Byrddau Prosiect, a fydd yn bwydo i Fwrdd y Rhaglen.
- 13.5 Bydd risgiau ar lefel prosiect yn cael eu rheoli'n weithredol gan y Rheolwr Prosiect perthnasol, ac yn cael eu goruchwylio gan bob Bwrdd Prosiect unigol drwy'r un dull gweithredu. Bydd unrhyw risgiau sy'n gofyn am fewnbwn neu benderfyniad strategol

yn cael eu huwchgyfeirio at Reolwr y Rhaglen Ddigidol i'w hystyried gan Fwrdd y Rhaglen Ddigidol.

- 13.6 Bydd materion sy'n weddill yn cael eu hadolygu o leiaf bob pythefnos, eu heffaith yn cael ei hailasesu a chânt eu hailddosbarthu fel y bo'r angen. Bydd materion yn cael eu datrys ar lefel prosiect a'r Bwrdd Prosiect oni bai bod angen eu huwchgyfeirio i Fwrdd y Rhaglen Ddigidol neu Fwrdd Rheoli TCC ymyrryd â nhw.

14. Y camau nesaf

- 14.1 Lle bo angen, gwneir diwygiadau priodol i'r dogfennau yn dilyn adborth gan Fwrdd TCC.
- 14.2 Sefydlu Bwrdd y Rhaglen Ddigidol. Gan gynnwys y cyfarfod cyntaf lle bydd yr aelodau'n cadarnhau'r cylch gwaith a'r cyfrifoldebau. Bwriedir i hyn ddigwydd yn yr wythnos sy'n dechrau ar 4 Ebrill 2022.
- 14.3 Bwrdd y Rhaglen Ddigidol i ystyried prosiectau sydd wedi'u cynnig, ac y dylid eu blaenoriaethu a'u datblygu.
- 14.4 Gofynion adnoddau i'w nodi a'u hystyried gan y Grŵp Rheoli, a Bwrdd Tyfu Canolbarth Cymru.
- 14.5 Diweddariadau pellach i Fwrdd TCC drwy adrodd ar gynnydd y Portffolio. Nodi cyfleoedd cyfathrebu i hyrwyddo gwaith y Rhaglen Ddigidol fel y bo'n briodol a rheoli disgwyliadau rhanddeiliaid, i'w cynnwys yng Nghynllun Cyfathrebu TCC.
- 14.6 Diweddarau cynllun gweithredu'r Rhaglen a sefydlu llinell sylfaen ar gyfer adrodd chwarterol fel rhan o drefniadau adrodd y Portffolio.

Dogfennau perthnasol atodedig

- Atodiad 1 - Achos Busnes y Rhaglen Ddigidol
- Atodiad 2 - Bwrdd y Rhaglen Ddigidol - Cylch Gwaith
- Atodiad 3 - Cynllun Gweithredu'r Rhaglen Ddigidol
- Atodiad 4 - Rhaglen Ddigidol – Project TMap

Dave Owen
14 Mawrth 2022